

**SCHEDA DI PLESSO**  
**n° 04**

**Scuola dell'Infanzia "Nicholas Green"**  
**Sant'Erminio - Via Gattapone, Perugia**

## 1. CARATTERISTICHE DEI LOCALI

### 1.1 DESCRIZIONE EDIFICIO

L'attività avviene in uno stabile con struttura in cemento armato sito in zona residenziale, all'interno di una vasta area verde recintata; la struttura si sviluppa su di un **unico piano** suddiviso in:

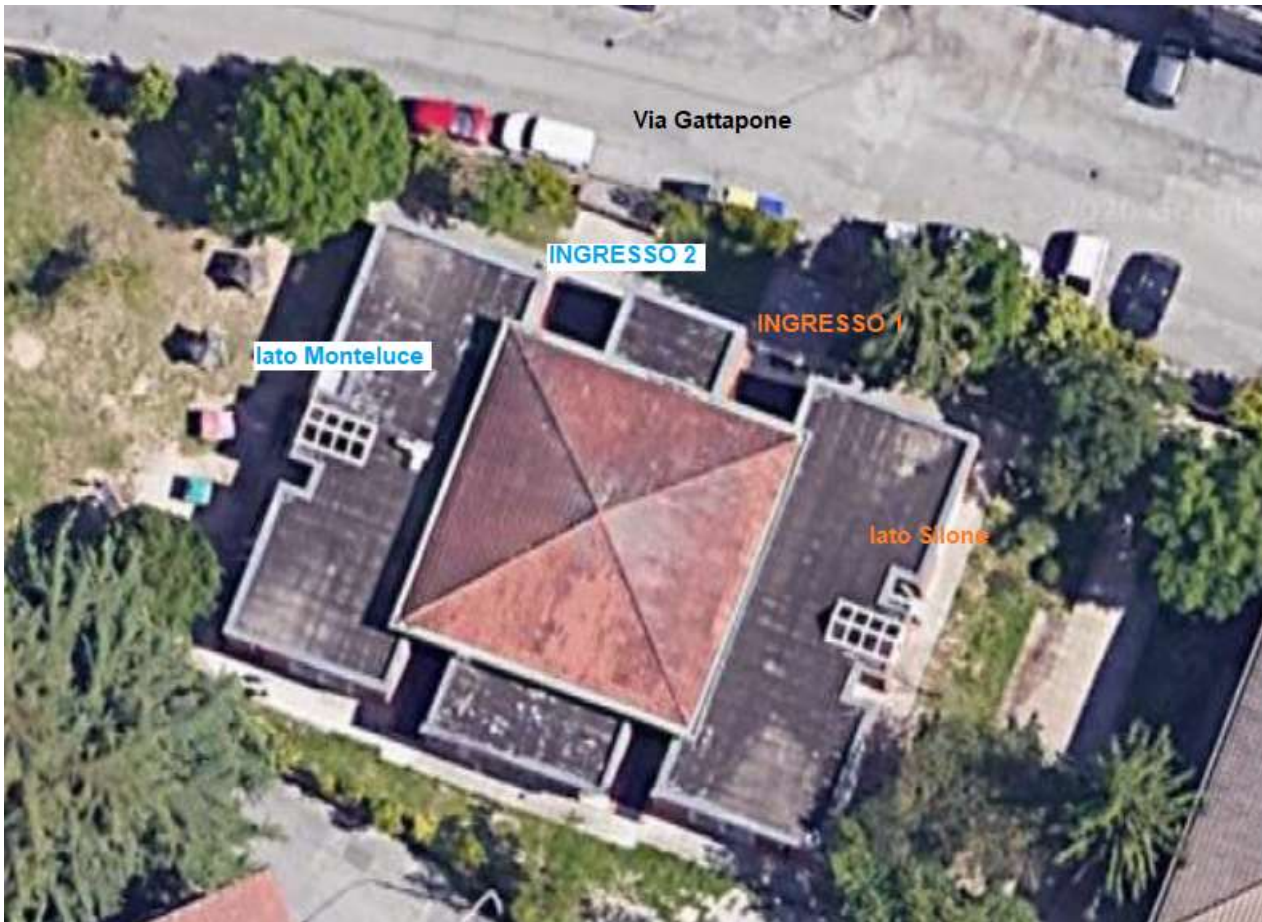
- ingresso principale;
- ampia area centrale dedicata ad attività libere;
- ufficio per il personale docente;
- aule scolastiche;
- refettorio;
- cucina con relativa dispensa;
- servizi igienici.

ELEMENTI VALUTATI	DESCRIZIONE
<b>Struttura</b>	Cemento armato
<b>Copertura</b>	Massetto in muratura
<b>Piani</b>	Unico
<b>Locali seminterrati</b>	Assenti
<b>Pavimenti e passaggi</b>	Lisci ed uniformi, con vie di transito libere da ostacoli fissi
<b>Altezza locali</b>	In genere superiore a 27 m, nel rispetto delle vigenti normative igienico sanitarie.
<b>Vie di uscita</b>	Sono presenti porte di emergenza, site nell'ampio locale centrale, tutte in prossimità delle aule; sono presenti anche altre due uscite secondarie poste rispettivamente nei locali cucina e dispensa. Tutte le uscite conducono direttamente all'esterno
<b>Scale fisse e gradini</b>	Assenti
<b>Scala antincendio esterna</b>	Assente
<b>Balconi e terrazzi</b>	Assenti
<b>Palestra</b>	Assente
<b>Spogliatoi</b>	Assenti
<b>Servizi igienici</b>	I servizi sono dotati di antibagno ed acqua calda, le pareti sono rivestite con mattonelle maiolicate lavabili
<b>Aree esterne</b>	Presente un ampio giardino recintato che circonda l'edificio a 360°
<b>Parcheggio</b>	Presente un parcheggio pubblico posto esternamente alla recinzione.
<b>Ascensori e montacarichi</b>	Assente
<b>Cucina</b>	Presente locale cucina con relativa dispensa
<b>Mensa / refettorio</b>	Presente locale adibito a refettorio
<b>Aperture nel suolo e nelle pareti</b>	Assenti
<b>Aperture sul soffitto</b>	Assenti
<b>Controsoffitti</b>	Assenti
<b>Soppalchi</b>	Assenti
<b>Finestre e lucernari</b>	La superficie finestrata è in grado di garantire il rispetto delle norme igieniche
<b>Illuminazione di emergenza</b>	Presente in tutti i locali

ELEMENTI VALUTATI	DESCRIZIONE
<b>Affollamento massimo previsto per l'edificio</b>	<ul style="list-style-type: none"><li>➤ Alunni: n. 40</li><li>➤ Educatrici: n. 6 , di cui 1 di sostegno</li><li>➤ Personale ATA - Collaboratori: n. 2</li></ul> <p>TOTALE n. 48</p>

### 1.2 CERTIFICATO DI AGIBILITÀ

Presente Certificato di agibilità n. 38 del 03/10/2007; la documentazione è disponibile presso l'Ufficio Edilizia Scolastica del Comune di Perugia.



## 2. IMPIANTISTICA

Le documentazioni di legge (progetti, dichiarazioni di conformità, allegati obbligatori alla dichiarazione di conformità) sono conservate presso l'Ufficio Edilizia Scolastica del Comune di Perugia.

### 2.1 IMPIANTO ELETTRICO

*Tutti i lavoratori sono stati informati sulla necessità, in caso di non funzionamento degli impianti o delle apparecchiature elettriche, di attivare il personale specializzato, essendo di fatto vietato a chiunque di cercare autonomamente l'origine del guasto o la soluzione del problema.*

Impianti di sicurezza	Periodicità controlli / Ente preposto (D.P.R. 462/01 )
Impianti di messa a terra.	Quinquennale ASL/Organismo notificato
Impianti contro le scariche atmosferiche.	Quinquennale ASL/Organismo notificato

La documentazione relativa alle verifiche e le manutenzioni degli impianti elettrici, è disponibile presso l'Ufficio Edilizia Scolastica del Comune di Perugia.

Stato dell'impianto (eventuale presenza di linee volanti, fili scoperti, fili nastrati, morsetti, prese sovraccariche): BUONO

Ai fini della definizione dei requisiti tecnici degli impianti elettrici, l'edificio scolastico è classificato a **maggior rischio in caso d'incendio** (norma CEI 64.8).

### 2.2 IMPIANTI TERMICI

Presente una caldaia, alimentata a gas metano di rete, posta in apposita costruzione adibita a centrale termica, separata dall'edificio scolastico.

La documentazione relativa alle verifiche e le manutenzioni degli impianti termici, attualmente non disponibile presso la sede scolastica, verrà richiesta all'Ufficio Edilizia Scolastica del Comune di Perugia.

### 3. SISTEMI PER LE EMERGENZE

#### 3.1 SISTEMA DI PREVENZIONE INCENDI

##### Attività riferite al D.P.R. 151/2011

Per quanto riguarda i locali lavorativi, la scuola **non risulta soggetta a controlli di prevenzione incendi, ai sensi del D.P.R. 151/11.**

I lavoratori sono stati informati circa le segnalazioni di allarme e sul comportamento da tenere in caso d'incendio. È stata approntata la squadra di prevenzione incendio, i cui membri sono stati formati con apposito corso.

**Livello di rischio incendio: BASSO**

**Classificazione ai sensi del D.M. 26 agosto 1992: Scuola di Tipo 0**

##### Riferimenti principali

<p><b>Attività 67 di cui al D.P.R. 151/2011</b>                  67.1.A : Scuole di ogni ordine, grado e tipo, collegi, accademie con oltre 100 persone presenti (fino a 150 persone).                  67.2.B : Scuole di ogni ordine, grado e tipo, collegi, accademie con oltre 150 persone presenti (fino a 300 persone).                  67.3.B : Asili nido con oltre 30 persone presenti                  67.4.C : Scuole di ogni ordine, grado e tipo, collegi, accademie con oltre 300 persone presenti.</p> <p><b>Classificazione scuole - D.M. 26 agosto 1992</b>                  - <b>tipo 0</b>: scuole con numero di presenze contemporanee fino a 100 persone;                  - <b>tipo 1</b>: scuole con numero di presenze contemporanee da 101 a 300 persone;                  - <b>tipo 2</b>: scuole con numero di presenze contemporanee da 301 a 500 persone;                  - <b>tipo 3</b>: scuole con numero di presenze contemporanee da 501 a 800 persone;                  - <b>tipo 4</b>: scuole con numero di presenze contemporanee da 801 a 1.200 persone;                  - <b>tipo 5</b>: scuole con numero di presenze contemporanee oltre le 1.200 persone.</p> <p><b>D.M. 10 marzo 1998</b>                  Attestato idoneità addetti antincendio: richiesto per scuole con oltre 300 persone presenti</p>
---

##### Mezzi di prevenzione e lotta antincendio , emergenza

- Sistemi automatici di rilevazione: presso centrale termica
- Sistema di allarme antincendio
- Idranti
- Porte tagliafuoco poste a separazione dell'area cottura
- Porte con maniglia antipanico
- Estintori: n° 2 estintori
- Naspi
- Lampade di emergenza

I mezzi antincendio sono periodicamente controllati dalla ditta RM ITALIA ANTINCENDI s.r.l.

I lavoratori sono stati informati circa le segnalazioni di allarme e sul comportamento da tenere in caso d'incendio; è stata approntata la squadra di prevenzione incendi, i cui membri sono stati formati con apposito corso.

Il piano di evacuazione in caso di emergenze è stato redatto ed i contenuti sono stati illustrati a tutti i lavoratori, nel corso degli incontri formativi ed informativi periodici.

#### 3.2 SISTEMA DI ALLARME

<b>Presenza sistema di allarme</b>	Assenza di un Sistema di allarme acustico
Sistema di allarme utilizzato nelle esercitazioni	Trombetta ad aria compressa

### 3.3 UBICAZIONE INTERRUTTORI GENERALI

interruttore generale energia elettrica:	Contatore
interruttori generali impianti idrici:	Contatore
interruttore metano:	Locale cucina Esterno centrale termica

### 3.4 PRESIDI DI PRONTO SOCCORSO

Sono a disposizione dei lavoratori i seguenti presidi:

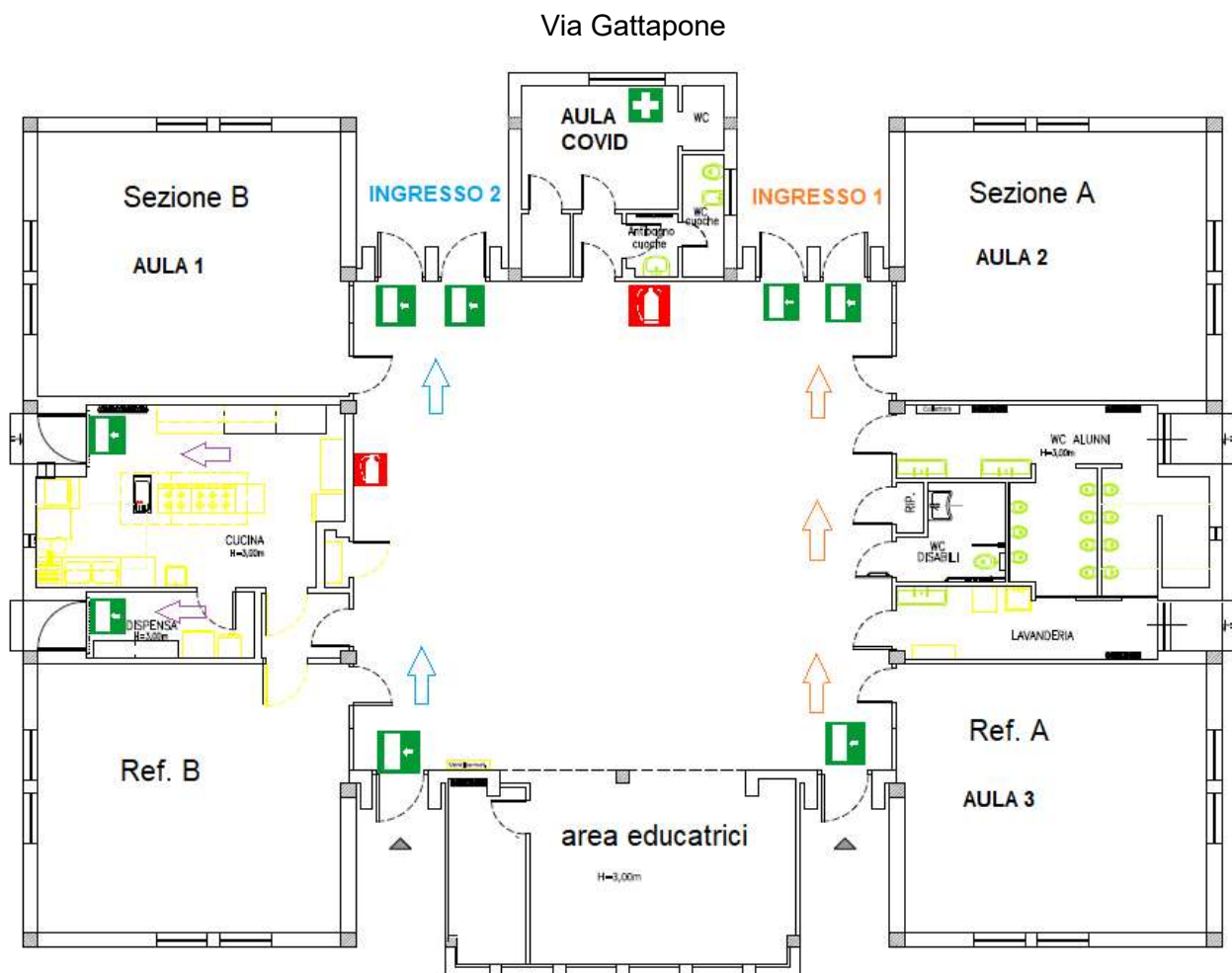
<b>N.</b>	<b>Tipologia</b>	<b>Ubicazione</b>
01	Cassetta P.S. / Pacchetto medicazione	Locale ufficio

Viene periodicamente verificato il contenuto, sulla base dell'elenco conservato all'interno.  
Sono sempre disponibili presso il plesso telefoni fissi e portatili per le chiamate di emergenza.

### 3.5 MISURE DI PREVENZIONE CONTRO IL COVID-19

#### Ingressi ed uscite

Accessi	Per raggiungere i seguenti locali
Ingresso 1, lato Via Gattapone, sulla SINISTRA rispetto al cancello	Tutti i locali sul lato Silone, sequenza di uscita: -Aula 2 -Aula3 -Servizi igienici -Lavanderia
Ingresso 2, lato Via Gattapone, sulla DESTRA rispetto al cancello	Tutti i locali lato Monteluce, sequenza di uscita: -Aula 1 -Refettorio -Spogliatoio cuoche
Dispensa	Dispensa (riservato al personale della cucina)
Cucina	Cucina (riservato al personale della cucina)



#### Locale assistenza COVID-19

Ubicazione: ex spogliatoio cuoche, lato opposto all'ingresso  
 Capacità: 2 persone, incluso l'addetto all'assistenza

### 3.6 PERSONALE ESTERNO

Attualmente i locali della scuola possono essere frequentati da lavoratori appartenenti a ditte esterne per attività manutentive e di servizi vari:

<b>OPERATORE</b>	<b>ATTIVITA'</b>
EUROTOURIST	Gestione della mensa scolastica
RM ITALIA ANTINCENDI s.r.l.	Manutenzione mezzi antincendio