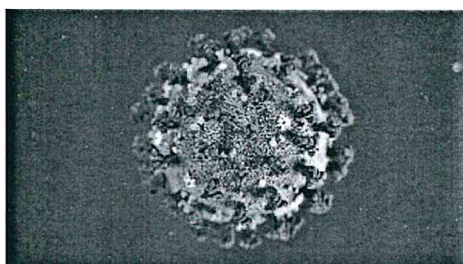


Servizio Prevenzione e Protezione	Misure di prevenzione e protezione per rischio COVID-19 Coronavirus	REV. 02 13/09/2021
-----------------------------------	---	-----------------------

ISTITUTO COMPRENSIVO PERUGIA 2

Sede di Via Pinturicchio 64, 06122 - Perugia


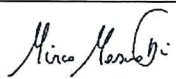
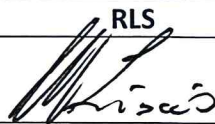
Servizio di Prevenzione e Protezione



Protocollo aziendale per la prevenzione e protezione dal rischio COVID-19

Rev. 02 del 13/09/2021

D. Lgs. 9 aprile 2008 n. 81 – Titolo X (rischio biologico)

Dirigente Scolastico	RSPP	Medico Competente	RLS
			

Servizio Prevenzione e Protezione	Misure di prevenzione e protezione per rischio COVID-19 Coronavirus	REV. 02 13/09/2021
-----------------------------------	---	-----------------------

SOMMARIO

1. Premessa	4
2. Terminologia	4
3. Soggetti responsabili, formazione ed informazione	6
4. Regole generali	6
5. Requisiti per l'accesso ai locali della scuola	7
6. Il ruolo dei bambini, degli alunni e delle loro famiglie	9
7. Operazioni di ingresso e di uscita	10
7.1 Primarie e Secondaria di primo grado	10
7.2 Scuola dell'infanzia	11
7.3 Personale	11
8. Svolgimento delle attività didattiche ed educative	11
8.1 Primarie e Secondaria di primo grado	11
8.2 Scuola dell'Infanzia	13
9. Gestione degli spazi e dei locali della sedi scolastiche	13
10. Precauzioni igieniche personali	16
11. Dispositivi di Protezione Individuali e mascherine	16
11.1 Tipologie di DPI	16
11.2 Uso dei DPI	17
12. Pulizia e sanificazione	18
13. Aspetti sanitari	20
13.1 Gestione delle persone sintomatiche all'interno dell'Istituto	20
13.2 Sorveglianza sanitaria	22
13.3 Gestione dei lavoratori "fragili"	22
13.3 Medicazioni ed interventi di primo soccorso	23
13.4 Riammissione in servizio dei lavoratori dopo assenza per malattia Covid-19	23

Servizio Prevenzione e Protezione	Misure di prevenzione e protezione per rischio COVID-19 Coronavirus	REV. 02 13/09/2021
-----------------------------------	---	-----------------------

1. Premessa

Il presente documento è predisposto dal Servizio di Prevenzione e Protezione dell'Istituto Comprensivo, al fine di definire le misure di necessarie per contrastare la diffusione, fra la popolazione lavorativa, del COVID-19 (Coronavirus); esse fanno riferimento e si considerano integrative delle disposizioni emesse dalle autorità competenti, applicabili a tutta la cittadinanza.

Il presente documento recepisce i contenuti del "PROTOCOLLO D'INTESA PER GARANTIRE L'AVVIO DELL'ANNO SCOLASTICO NEL RISPETTO DELLE REGOLE DI SICUREZZA PER IL CONTENIMENTO DELLA DIFFUSIONE DI COVID 19 (ANNO SCOLASTICO 2021/2022)" fra il Ministro dell'Istruzione e le sigle sindacali, del 14/08/2021.

2. Terminologia

COVID-19: malattia provocata dal nuovo Coronavirus (dove "CO" sta per corona, "VI" per virus, "D" per disease e "19" indica l'anno in cui si è manifestata; i Coronavirus sono una vasta famiglia di virus noti per causare malattie che vanno dal comune raffreddore a malattie più gravi come la Sindrome Respiratoria Mediorientale (MERS) e la Sindrome Respiratoria Acuta Grave (SARS).

Sono virus RNA a filamento positivo, con aspetto simile a una corona al microscopio elettronico.

I Coronavirus sono stati identificati a metà degli anni '60 e sono noti per infettare l'uomo ed alcuni animali (inclusi uccelli e mammiferi). Le cellule bersaglio primarie sono quelle epiteliali del tratto respiratorio e gastrointestinale.

Persona infetta (caso di COVID-19): persona risultata positiva al test specifico, anche se non presenta sintomi di malattia

Persona a rischio: persona per la quale siano in corso di svolgimento test, oppure che sia stata a contatto stretto con un caso di COVID-19

Contatto stretto (ad alto rischio di esposizione):

- una persona che vive nella stessa casa di un caso di COVID-19;
- una persona che ha avuto un contatto fisico diretto con un caso di COVID-19 (per esempio la stretta di mano);
- una persona che ha avuto un contatto diretto non protetto con le secrezioni di un caso di COVID-19 (ad esempio toccare a mani nude fazzoletti di carta usati);
- una persona che ha avuto un contatto diretto (faccia a faccia) con un caso di COVID-19, a distanza minore di 2 metri e di durata maggiore a 15 minuti;
- una persona che si è trovata in un ambiente chiuso (ad esempio aula, sala riunioni, sala d'attesa dell'ospedale) con un caso di COVID-19 per almeno 15 minuti, a distanza minore di 2 metri;
- un operatore sanitario od altra persona che fornisce assistenza diretta ad un caso di COVID19 oppure personale di laboratorio addetto alla manipolazione di campioni di un caso di COVID-19 senza l'impiego dei DPI raccomandati o mediante l'utilizzo di DPI non idonei;

Servizio Prevenzione e Protezione	Misure di prevenzione e protezione per rischio COVID-19 Coronavirus	REV. 02 13/09/2021
-----------------------------------	---	-----------------------

- una persona che abbia viaggiato seduta in aereo nei due posti adiacenti, in qualsiasi direzione, di un caso di COVID-19, i compagni di viaggio o le persone addette all'assistenza e i membri dell'equipaggio addetti alla sezione dell'aereo dove il caso indice era seduto (qualora il caso indice abbia una sintomatologia grave od abbia effettuato spostamenti all'interno dell'aereo, determinando una maggiore esposizione dei passeggeri, considerare come contatti stretti tutti i passeggeri seduti nella stessa sezione dell'aereo o in tutto l'aereo).

Criterio di distanza "droplet": almeno 1 metro di separazione con uso di mascherine chirurgiche

Distanza di sicurezza ai fini della trasmissione del virus: distanza di almeno 100 cm fra una persona e l'altra (rileva la posizione del volto, ovvero di bocca o naso)

Distanza di sicurezza rafforzata ai fini della trasmissione del virus: distanza di almeno 200 cm fra una persona e l'altra (rileva la posizione del volto, ovvero di bocca o naso)

Rima buccale: l'apertura delimitata dalle labbra, a forma di fessura trasversale tra le due guance (buccae), quindi la parte esterna della bocca.

ATA: Personale Amministrativo Tecnico e Ausiliario scolastico

CTS: Comitato Tecnico Scientifico

DdP: Dipartimento di Prevenzione della ASL

DDI: Didattica Digitale Integrata

DPI: Dispositivi di Protezione Individuale

DS: Dirigente Scolastico

DSGA: Direttore dei Servizi Generali e Amministrativi

MinIst: Ministero Istruzione

MinSal: Ministero Salute

MMG: Medico di Medicina Generale (di base)

MC: Medico Competente

PLS: Pediatra di Libera Scelta

RLS: Rappresentante dei Lavoratori per la Sicurezza

RSPP: Responsabile Servizio Prevenzione e Protezione

Servizio Prevenzione e Protezione	Misure di prevenzione e protezione per rischio COVID-19 Coronavirus	REV. 02 13/09/2021
-----------------------------------	---	-----------------------

3. Soggetti responsabili, formazione ed informazione

1. Il "REGOLAMENTO RECANTE MISURE DI PREVENZIONE E CONTENIMENTO DELLA DIFFUSIONE DEL SARS-COV-2" è pubblicato sul sito web istituzionale della scuola. Tale sito verrà utilizzato anche per le comunicazioni riguardanti la gestione dell'emergenza COVID-19 rivolte al personale scolastico, alle studentesse, agli studenti e alle loro famiglie.

2. Referenti COVID: nel rispetto delle indicazioni del I.S.S., presso ogni plesso verranno identificati i **Referenti COVID** il cui compito principale è la presa in carico delle persone che manifestino sintomi compatibili con COVID-19 e la comunicazione con gli altri soggetti interessati.

3. Comitato COVID-19

E' istituito, presso l'I.C. Perugia 2, il "Comitato COVID-19" formato da: DS, DSGA, RSPP, RLS, MC, collaboratori del DS, con il compito di monitorare la situazione dell'Istituto Comprensivo per quanto riguarda l'emergenza e di proporre eventuali modifiche del presente Regolamento, anche alla luce di eventuali evoluzioni normative.

4. Formazione del personale

L'Istituto comprensivo organizzerà specifiche attività formative per il personale, circa il rischio COVID-19 ed il protocollo di sicurezza adottato dalla scuola, con modalità che garantiscano il distanziamento fra i partecipanti.

Per i Referenti COVID-19 è prevista una formazione a distanza, tramite l'apposita piattaforma messa a disposizione dall'I.S.S..

5. È fatto obbligo a tutti i componenti la comunità scolastica di consultare il Servizio di prevenzione e protezione nella figura del suo Responsabile, qualora le indicazioni di sicurezza contenute nel presente Regolamento non possano essere applicate per problemi particolari reali e concreti.

4. Regole generali

A tutto il personale scolastico e a tutti i soggetti esterni che accedano agli edifici della scuola e alle sue pertinenze è fatto obbligo, per tutta la durata della loro permanenza a scuola, di:

- a) essere muniti di green pass in corso di validità (salvo gli allievi e coloro che dispongono di certificato di esenzione per motivi di salute);
- b) indossare la mascherina, tranne nei casi specificamente previsti nel presente Regolamento e nei suoi allegati;
- c) mantenere la distanza fisica interpersonale di almeno 1 metro e rispettare attentamente la segnaletica orizzontale e verticale;
- d) disinfettare periodicamente le mani con gel igienizzante, o lavarle con acqua e sapone secondo le buone prassi suggerite dagli organi competenti (Istituto superiore di sanità, Organizzazione mondiale della sanità), in particolare prima di accedere alle aule e ai laboratori, subito dopo il contatto con oggetti di uso comune, dopo aver utilizzato i servizi igienici, dopo aver buttato il fazzoletto e prima e dopo aver mangiato.

Servizio Prevenzione e Protezione	Misure di prevenzione e protezione per rischio COVID-19 Coronavirus	REV. 02 13/09/2021
-----------------------------------	---	-----------------------

2. Le classi e le sezioni dell'Istituto comprensivo devono rimanere sempre rigorosamente separate le une dalle altre, sia all'interno dell'edificio scolastico che nelle aree esterne di pertinenza dello stesso, durante l'orario scolastico. I docenti e i Collaboratori Scolastici vigileranno sul rispetto di distanziamento e separazione di bambini ed alunni, correggendo prontamente eventuali violazioni.

3. Le collaboratrici e i collaboratori scolastici e le altre persone che vi permangono sono tenuti ad arieggiare periodicamente, almeno ogni ora per almeno 10 minuti, i locali della scuola, compresi i corridoi, le palestre, gli spogliatoi, le biblioteche, le sale riservate agli insegnanti, gli uffici e gli ambienti di servizio.

4. Le collaboratrici ed i collaboratori scolastici devono pulire e sanificare gli spazi comuni utilizzati dalle classi a conclusione dell'attività, o comunque prima che gli stessi vengano utilizzati da altre classi o sezioni dell'istituto; verranno predisposti appositi cartelli da collocare sulla maniglia della porta di ingresso del locale, ad attestare l'avvenuta pulizia e disinfezione.

5. Il materiale didattico di ogni classe (inclusi i giochi della scuola dell'infanzia) non potrà essere condiviso con altre classi/sezioni. I giochi dell'infanzia saranno igienizzati giornalmente, se utilizzati.

6. Non è consentito utilizzare giochi portati da casa, in nessun ordine di scuola, inclusa la scuola dell'infanzia.

7. Gli alunni dovranno evitare di condividere il proprio materiale scolastico con i compagni, nonché ogni altro oggetto o materiale quale, ad esempio, fazzoletti di carta, indumenti, monili, cellulari ecc.. E' inoltre fatto divieto di condividere merende, bevande, snack, pacchetti di caramelle e similari.

8. Nel caso in cui un componente della comunità scolastica (personale scolastico, studentesse e studenti, componenti del nucleo familiare) o un qualsiasi soggetto esterno che abbia avuto accesso agli edifici della scuola e alle sue pertinenze negli ultimi 14 giorni risulti positivo al SARS-CoV-2, anche in assenza di sintomi, la persona stessa se maggiorenne, o chi ne esercita la responsabilità genitoriale se minorenni, è tenuta a darne notizia al Dirigente scolastico o ai suoi collaboratori individuati come **Referenti COVID**, per consentire il monitoraggio basato sul tracciamento dei contatti stretti, in raccordo con il Dipartimento di Prevenzione della ASL locale, al fine di identificare precocemente la comparsa di possibili altri casi.

5. Requisiti per l'accesso ai locali della scuola

1. L'accesso agli edifici scolastici e alle loro pertinenze è vietato in presenza di febbre oltre 37.5°C, o altri sintomi influenzali riconducibili al COVID-19. In tal caso è necessario rimanere a casa e consultare telefonicamente un operatore sanitario qualificato, ovvero il medico di famiglia, il pediatra di libera scelta, la guardia medica o il Numero verde regionale.

2. L'accesso agli edifici scolastici e alle loro pertinenze è altresì vietato a chiunque, negli ultimi 14 giorni, abbia avuto contatti stretti con soggetti risultati positivi al SARS-CoV-2 o provenga da zone a rischio che eventualmente saranno segnalate dalle autorità nazionali o regionali.

3. L'ingresso a scuola di bambini, alunni e lavoratori già risultati positivi al SARS-CoV-2 dovrà essere preceduto dalla trasmissione via mail all'indirizzo della scuola (pgic862006@istruzione.it, pgic862006@pec.istruzione.it) della certificazione medica che attesta la negativizzazione del tampone secondo le modalità previste e rilasciata dal Dipartimento di prevenzione territoriale di competenza. La

Servizio Prevenzione e Protezione	Misure di prevenzione e protezione per rischio COVID-19 Coronavirus	REV. 02 13/09/2021
-----------------------------------	--	-----------------------

mail, nel rispetto della vigente normativa in materia di privacy, dovrà avere come oggetto: "Comunicazione riservata al Dirigente Scolastico".

4. L'ingresso a scuola di adulti è vincolato alla presentazione del green pass in corso di validità; nel caso del personale scolastico, il controllo verrà facilitato dall'utilizzo dell'apposito software fornito dal Ministro dell'Istruzione; gli esterni maggiorenni invece dovranno presentare il green pass ad ogni nuovo accesso a scuola.

5. È istituito e tenuto dai docenti coordinatori di plesso un **Registro degli accessi agli edifici scolastici da parte dei fornitori e degli altri soggetti esterni alla scuola**, compresi i genitori dei bambini e degli alunni, con indicazione, per ciascuno di essi, dei dati anagrafici (nome, cognome, data di nascita, luogo di residenza), dei relativi recapiti telefonici, nonché della data di accesso e del tempo di permanenza. Per quanto riguarda i genitori, la registrazione non deve essere effettuata quando accedono solo alle parti esterne comuni per accompagnare o riprendere gli allievi, in corrispondenza degli orari di ingresso ed uscita dalla scuola.

6. I bambini e gli alunni potranno essere accompagnati da parte di un solo genitore o di persona maggiorenne delegata dai genitori o da chi esercita la responsabilità genitoriale, nel rispetto delle regole generali di prevenzione dal contagio, incluso l'uso della mascherina durante tutta la permanenza all'interno della struttura.

7. Non è ammesso l'**ingresso a scuola dei genitori senza appuntamento**, a meno che non siano stati contattati dalla scuola o per gravi motivi. In caso di dimenticanza di materiale scolastico, o altri effetti personali, i genitori sono pregati di non recarsi a scuola.

8. L'accesso dei fornitori esterni e dei visitatori è consentito solamente nei casi di effettiva necessità amministrativo-gestionale ed operativa, previa prenotazione e calendarizzazione, ed è subordinato alla registrazione dei dati di cui all'articolo precedente e alla sottoscrizione di una **dichiarazione persone esterne**, ai sensi del D.P.R. 445/2000,

di essere a conoscenza dell'obbligo previsto dall'art. 20 comma 2 lett. e) del D.Lgs. 81/2008 di segnalare immediatamente al Dirigente qualsiasi eventuale condizione di pericolo per la salute, tra cui sintomi influenzali riconducibili al COVID-19, provenienza da zone a rischio o contatto stretto con persone positive al virus nei 14 giorni precedenti, e in tutti i casi in cui la normativa vigente impone di informare il medico di famiglia e l'autorità sanitaria e di rimanere al proprio domicilio;

di aver provveduto autonomamente, prima dell'accesso agli edifici dell'Istituto, alla rilevazione della temperatura corporea, risultata non superiore a 37,5°C;

di essere provvisti di green pass in corso di validità;

di non essere attualmente sottoposta/o alla misura della quarantena o dell'isolamento fiduciario con sorveglianza sanitaria ai sensi della normativa in vigore;

di non avere famigliari o conviventi risultati positivi al COVID-19;

di aver compreso e rispettare tutte le prescrizioni contenute in questo Regolamento.

9. Nei casi sospetti o in presenza di dubbi sulla veridicità delle dichiarazioni, il personale scolastico autorizzato può procedere, anche su richiesta della persona interessata, al controllo della temperatura corporea tramite dispositivo senza la necessità di contatto. Se tale temperatura risulterà superiore ai 37,5°C, non sarà consentito l'accesso. Nella rilevazione della temperatura corporea, saranno garantite tutte

Servizio Prevenzione e Protezione	Misure di prevenzione e protezione per rischio COVID-19 Coronavirus	REV. 02 13/09/2021
-----------------------------------	---	-----------------------

le procedure di sicurezza ed organizzative, al fine di proteggere i dati personali raccolti secondo la normativa vigente.

10. È comunque obbligatorio:

rivolgersi preventivamente agli uffici di segreteria via mail o tramite contatto telefonico al fine di evitare tutti gli accessi non strettamente necessari;

utilizzare, in tutti i casi in cui ciò è possibile, gli strumenti di comunicazione a distanza (telefono, posta elettronica, PEC, etc.).

11. In caso di lavoratori dipendenti di aziende che operano o abbiano operato all'interno dei locali della scuola (es. manutentori, fornitori, etc.) e che risultassero positivi al tampone COVID-19, nei 14 giorni successivi all'accesso nel comprensorio scolastico, il datore di lavoro dovrà informare immediatamente il Dirigente scolastico ed entrambi dovranno collaborare con il Dipartimento di prevenzione territoriale di competenza fornendo elementi per il tracciamento dei contatti.

6. Il ruolo dei bambini, degli alunni e delle loro famiglie

1. In relazione all'obiettivo di contenere i rischi di contagio da SARS-CoV-2, l'intera comunità scolastica è chiamata ad adottare misure di propria competenza. In particolare, bambini ed alunni sono chiamati ad esercitare la propria autonomia, partecipando allo sforzo della comunità scolastica di prevenire e contrastare la diffusione del virus.

3. Le famiglie dei bambini e degli alunni sono chiamate alla massima collaborazione nel monitoraggio dello stato di salute di tutti i loro componenti, nel rispetto delle norme vigenti, del presente Regolamento e del rinnovato Patto educativo di corresponsabilità, e quindi chiamate all'adozione di comportamenti personali e sociali responsabili che contribuiscano a mitigare i rischi di contagio, ponendo in secondo piano le pur giustificabili esigenze di ciascun nucleo familiare.

4. I docenti e i genitori devono provvedere ad una costante azione educativa sui minori affinché evitino assembramenti, rispettino le distanze di sicurezza, lavino le mani e/o facciano uso del gel, starnutiscano o tossiscano in fazzoletti di carta usa e getta (dotazione a cura della famiglia) o nel gomito, evitino di toccare con le mani bocca, naso e occhi.

5. Per tutto l'anno scolastico sono sospesi i ricevimenti individuali e collettivi dei genitori in presenza da parte dei docenti, tranne nei casi caratterizzati da particolare urgenza e gravità su richiesta del Dirigente scolastico o dell'insegnante interessato, fatto salva diversa indicazione normativa da parte delle Autorità competenti derivante da modifica della situazione epidemiologica. I suddetti incontri si svolgeranno pertanto in modalità telematica, salvo diversa indicazione.

6. Nel caso in cui i genitori o i tutori legali ravvisino nei bambini e negli alunni sintomi associabili al COVID-19, devono tenerli a casa ed è necessario consultare telefonicamente un operatore sanitario quale il medico di famiglia, la guardia medica o il Numero verde regionale.

7. Le specifiche situazioni dei bambini e degli alunni in condizioni di fragilità saranno valutate in raccordo con il Dipartimento di prevenzione territoriale e il medico di famiglia, fermo restando l'obbligo per la famiglia stessa di rappresentare tale condizione alla scuola in forma scritta e documentata.

Servizio Prevenzione e Protezione	Misure di prevenzione e protezione per rischio COVID-19 Coronavirus	REV. 02 13/09/2021
-----------------------------------	---	-----------------------

7. Operazioni di ingresso e di uscita

7.1 Primarie e Secondaria di primo grado

1. Nei periodi di svolgimento delle attività didattiche gli ingressi negli edifici scolastici sono di norma "scaglionati", al fine di limitare gli assembramenti; eventuali modifiche degli orari saranno comunicati tempestivamente a tutta la comunità scolastica.

In caso di arrivo in anticipo, gli alunni devono attendere l'orario di ingresso rispettando scrupolosamente il distanziamento fisico e indossando correttamente la mascherina sia nelle pertinenze della scuola, in particolare i giardini, i cortili e i parcheggi interni, sia negli spazi antistanti.

2. Al momento dell'ingresso gli alunni devono raggiungere le aule didattiche assegnate attraverso i percorsi di ingresso prestabiliti, in maniera rapida e ordinata, e rispettando il distanziamento fisico. A tal fine, per ogni plesso, è stato elaborato uno schema di accesso aule nel quale sono identificati i percorsi assegnati per raggiungere in sicurezza le aule, e per dirigersi da tali locali alle uscite assegnate. Gli insegnanti, nel corso del primo giorno di scuola, hanno il compito di illustrare agli alunni i percorsi di ingresso ed uscita dalla loro classe.

3. Una volta raggiunta la propria aula, le alunne e gli alunni, le studentesse e gli studenti prendono posto al proprio banco senza togliere la mascherina. Durante le operazioni di ingresso e uscita non è consentito sostare nei corridoi e negli altri spazi comuni antistanti le aule e, una volta raggiunto, non è consentito alzarsi dal proprio posto.

La mascherina può essere tolta:

- durante l'attività motoria, rispettando il distanziamento di almeno due metri
- per il consumo della merenda
- in mensa, una volta seduti ai tavoli.

Nel caso in cui un allievo non tolleri l'uso della mascherina o di altri DPI (es. maschera trasparente), tale circostanza dovrà essere attestata da certificato medico. In tal caso dovranno essere adottate misure compensative quali un distanziamento di almeno 2 metri del banco dell'allievo da altre persone ed una maggiore frequenza/tempo di apertura delle finestre dell'aula.

Nel caso sia presente un allievo con disabilità audiologica, dovrà essere messa a disposizione di docenti ed alunni della classe una dotazione di maschere trasparenti.

4. Le operazioni di uscita al termine delle lezioni seguono, sostanzialmente, le regole di un'evacuazione ordinata entro la quale alunne e alunni, studentesse e studenti devono rispettare il distanziamento fisico. L'uscita avverrà classe per classe, secondo una sequenza ordinata che dipende dalla distanza dell'aula dall'uscita più vicina; l'insegnante dell'ultima ora si assicurerà del regolare svolgimento delle operazioni di uscita.

Per nessun motivo è consentito alle alunne e agli alunni, alle studentesse e agli studenti di attardarsi negli spazi interni agli edifici, o di formare assembramenti all'esterno degli edifici.

5. Il personale scolastico è tenuto ad assicurare il servizio di vigilanza per tutta la durata delle operazioni.

7.2 Scuola dell'infanzia

Servizio Prevenzione e Protezione	Misure di prevenzione e protezione per rischio COVID-19 Coronavirus	REV. 02 13/09/2021
-----------------------------------	--	-----------------------

1. Nei periodi di svolgimento delle attività educative l'ingresso a scuola è di norma consentito nelle fasce orarie. In caso di arrivo in anticipo, i bambini e i loro accompagnatori devono attendere l'orario di ingresso rispettando scrupolosamente il distanziamento fisico sia nelle pertinenze della scuola, in particolare i giardini, i cortili e i parcheggi interni, sia negli spazi antistanti.

Gli accompagnatori dovranno indossare correttamente la mascherina.

2. Al momento dell'ingresso i bambini dovranno essere accompagnati presso l'aula assegnata al proprio gruppo, attraverso i percorsi di ingresso assegnati, in maniera rapida e ordinata, e rispettando il distanziamento fisico.

3. Una volta raggiunta la propria aula, i bambini dovranno mantenersi a distanza di sicurezza. Durante le operazioni di ingresso e uscita non è consentito sostare nei corridoi e negli altri spazi comuni antistanti le aule.

5. Le operazioni di uscita al termine delle lezioni seguono, sostanzialmente, le regole di un'evacuazione ordinata in cui i bambini devono rispettare il distanziamento fisico. Per nessun motivo è consentito ai bambini ed ai loro accompagnatori di attardarsi negli spazi interni all'edificio, o di formare assembramenti all'esterno.

6. Il personale scolastico è tenuto ad assicurare il servizio di vigilanza per tutta la durata delle operazioni.

7.3 Personale

1. Nell'approssimarsi all'ingresso della sede scolastica, qualora si verifichi la presenza contemporanea di più persone, occorre indossare la mascherina e disporsi in fila mantenendo la distanza di sicurezza rafforzata di 2 metri.

Prima di varcare la porta di ingresso, occorre attendere l'uscita di eventuali persone in transito, quindi accedere mantenendosi sul lato destro del varco; evitare tassativamente di incrociare altre persone.

Per quanto riguarda la registrazione delle presenze, vengono impiegati:

- il Registro elettronico, per quanto riguarda gli insegnanti
- il badge, per quanto riguarda il personale ATA

2. L'uscita avviene utilizzando le medesime precauzioni viste per l'ingresso; coloro che utilizzano i Registri cartacei devono annotare l'orario di uscita, quindi indirizzarsi verso l'uscita mantenendo la destra ed evitando di avvicinarsi troppo alle persone che precedono.

8. Svolgimento delle attività didattiche ed educative

8.1 Primarie e Secondaria di primo grado

1. Durante lo svolgimento delle attività didattiche, le bambine e i bambini, le alunne e gli alunni sono tenuti a mantenere il distanziamento fisico interpersonale di almeno 1 metro nelle aule, nei laboratori e negli altri ambienti scolastici, e di almeno 2 metri nelle palestre. I docenti devono mantenere il distanziamento di 2 metri dagli alunni.

Servizio Prevenzione e Protezione	Misure di prevenzione e protezione per rischio COVID-19 Coronavirus	REV. 02 13/09/2021
-----------------------------------	---	-----------------------

2. Per le attività di Educazione fisica, qualora svolte al chiuso (es. palestra), dovrà essere garantita adeguata aerazione e un distanziamento interpersonale di almeno 2 metri. *“Le attività di educazione fisica/scienze motorie possono essere svolte all’interno in zona bianca, privilegiando quelle di tipo individuali. In zona gialla e arancione, la raccomandazione è di svolgere all’interno attività unicamente di tipo individuale. Il distanziamento interpersonale da rispettare è di almeno due metri. Le attività di squadra sono consigliate solo all’aperto. L’aerazione degli ambienti adibiti a palestre deve essere assicurata e ottimizzata”.* (faq MI n. 8, agg. 10.9.2021)

Gli alunni non potranno comunque utilizzare gli spogliatoi delle palestre per il cambio d’abito: sarà quindi necessario che gli stessi, nel giorno settimanale in cui è calendarizzata l’attività di scienze motorie, si rechino a scuola già abbigliati con indumenti idonei.

3. In tutte le sedi dell’Istituto sono presenti spazi all’aperto: gli insegnanti sono invitati, nelle giornate di bel tempo, a farne regolarmente uso per lo svolgimento delle attività didattiche.

4. Anche durante le attività didattiche che si svolgono in ambienti esterni alla scuola, tutti sono tenuti a mantenere il distanziamento fisico e a rispettare le misure di prevenzione previste nei regolamenti adottati nel luogo ospitante.

5. All’interno delle aule didattiche e dei laboratori della scuola sono individuate le aree entro cui sono posizionati la cattedra, la lavagna, la smart TV/LIM e gli altri strumenti didattici di uso comune, e il corretto posizionamento dei banchi è indicato da adesivi segnalatori posti sul pavimento in corrispondenza dei piedi. I banchi devono rigorosamente essere mantenuti nella posizione in cui vengono trovati nelle aule. Sia l’insegnante disciplinare che l’eventuale insegnante di sostegno svolgono di norma la loro lezione all’interno dell’area didattica. Qualora fosse indispensabile, in particolari situazioni o per specifiche attività, che l’insegnante operi a fianco di bambini od alunni, questi dovrà indossare la mascherina individuale e, qualora previsto, ulteriori dispositivi di protezione.

6. Come previsto dal Protocollo d’intesa MI del 14.8.2021, punto 3: *A prescindere dalla situazione epidemiologica, il dispositivo di protezione respiratoria previsto per gli studenti è la mascherina di tipo chirurgico. Nel rispetto di quanto previsto dall’art. 1, comma 2, lett. a) del DL n. 111 del 2021, viene stabilito che “è fatto obbligo di utilizzo dei dispositivi di protezione delle vie respiratorie, fatta eccezione per i bambini di età inferiore ai sei anni, per i soggetti con patologie o disabilità incompatibili con l’uso dei predetti dispositivi e per lo svolgimento delle attività sportive”. Le indicazioni per gli alunni di età compresa tra sei e undici anni sono le stesse degli altri studenti di età maggiore, mentre non è previsto l’uso delle mascherine per i bambini sotto i sei anni di età, vista l’età degli alunni e la loro necessità di movimento .*

9. Durante le attività didattiche in locali della scuola dove non sono presenti banchi e segnalatori di posizione, gli insegnanti, le studentesse e gli studenti sono comunque tenuti a rispettare il distanziamento fisico interpersonale.

10. Le aule e i laboratori devono essere frequentemente areati ad ogni cambio di ora per almeno 10 minuti e ogni qualvolta uno degli insegnanti in aula lo riterrà necessario.

11. Ricreazione: la ricreazione verrà svolta all’interno della propria aula, per evitare rischi connessi con la contiguità fra alunni di classi diverse.

Durante la ricreazione i pasti dovranno essere consumati dagli allievi restando seduti al loro posto; solo in seguito è possibile alzarsi, mantenendo sempre la mascherina indossata e rispettando la distanza di

Servizio Prevenzione e Protezione	Misure di prevenzione e protezione per rischio COVID-19 Coronavirus	REV. 02 13/09/2021
-----------------------------------	---	-----------------------

sicurezza di 1 metro. Sarà possibile organizzare, a livello dei singoli plessi, uscite sul corridoio o all'aperto di una – due classi.

12. Durante i tragitti a piedi per raggiungere palestre, teatri, sale convegni, biblioteche, musei e altri luoghi di interesse in cui svolgere attività didattiche specifiche, le alunne e gli alunni, le studentesse, gli studenti e gli insegnanti devono mantenere il distanziamento fisico di 1 metro e rispettare la normativa vigente in materia di prevenzione del contagio da SARS-CoV-2 nei luoghi pubblici al chiuso e all'aperto.

13. Alunni con disabilità: gli alunni con disabilità indossano la mascherina, se ciò risulta compatibile con il loro stato di salute, occorre tuttavia assicurare il rispetto della distanza di sicurezza dalle altre persone; gli insegnanti di sostegno che necessitano di un contatto ravvicinato con l'allievo dovranno indossare la maschera FFP2 senza valvola e procedere ad una frequente disinfezione delle mani.

8.2 Scuola dell'Infanzia

1. Il personale dovrà indossare, nei momenti a stretto contatto con i bambini, oltre alle mascherine, delle visiere trasparenti protettive, soggette a frequente disinfezione.

2. Risulta fondamentale evitare ogni contatto, anche indiretto, fra bambini appartenenti a gruppi diversi; eventuali spazi comuni (es. atrio, refettorio) dovranno essere puliti e disinfettati dopo l'utilizzo da parte di un gruppo, prima che siano utilizzati da altri gruppi.

3. Le aule e gli spazi comuni devono essere frequentemente areati per almeno 10 minuti; nella stagione fredda, i bambini di un medesimo gruppo possono essere temporaneamente dislocati nello spazio comune, durante l'apertura delle finestre della loro aula.

4. Spazi all'aperto: gli educatori sono invitati, nelle giornate di bel tempo, a farne regolarmente uso per lo svolgimento delle attività ludiche ed educative; dopo l'utilizzo di giochi da giardino o analoghe attrezzature, queste devono essere pulite e disinfettate prima dell'utilizzo da parte di un altro gruppo.

9. Gestione degli spazi e dei locali della sedi scolastiche

Servizi igienici

1. L'accesso ai servizi igienici della scuola è contingentato e presso i locali antistanti non può essere superata la capienza degli stessi. Chiunque acceda ai servizi igienici si dispone in una fila ordinata e distanziata rispettando i segnali posti sul pavimento, mantenendo la mascherina indossata. Non è consentito accedere al locale nel caso in cui sia presente una persona nell'antibagno (area lavandini). Non è altresì concesso l'accesso ai servizi igienici durante la ricreazione.

Prima di utilizzare il WC è necessario lavare o igienizzare le mani; uscendo dal WC, se nell'antibagno è già presente una persona, occorre attendere il proprio turno mantenendosi a debita distanza, prima di accedere a propria volta al lavandino.

2. Chiunque acceda ai servizi igienici ha cura di lasciare il bagno in perfetto ordine. Prima di rientrare in aula, deve lavare nuovamente le mani con acqua e sapone e, arrivato in aula, disinfettarle con l'apposito gel (avendo toccato le maniglie delle porte).

Servizio Prevenzione e Protezione	Misure di prevenzione e protezione per rischio COVID-19 Coronavirus	REV. 02 13/09/2021
-----------------------------------	--	-----------------------

3. Chiunque noti che i bagni non sono perfettamente in ordine, ha cura di segnalare subito il problema alle collaboratrici e ai collaboratori scolastici e questi provvederanno tempestivamente a risolverlo, come indicato dalle norme e dai regolamenti di prevenzione richiamati nella premessa del presente documento.

4. Al fine di limitare assembramenti, l'accesso delle alunne e degli alunni, delle studentesse e degli studenti ai servizi igienici sarà consentito anche durante l'orario di lezione, previo permesso accordato dall'insegnante, il quale è incaricato di valutare la sensatezza e la frequenza delle richieste. Le collaboratrici e i collaboratori scolastici al piano avranno cura di monitorare la situazione per evitare abusi dei permessi e perdite di tempo strumentali.

Aule insegnanti

Nelle aule per insegnanti, deve essere sempre garantita la distanza di sicurezza fra le postazioni di lavoro; nelle aule dotate di grandi tavoli comuni, le postazioni vengono identificate con degli adesivi.

Tenuto conto dell'alternarsi di persone provenienti da diversi ambienti, interni o esterni alla scuola, tutte le attrezzature e le superfici di lavoro verranno disinfettate con frequenza particolarmente elevata.

Presso l'aula insegnanti viene reso disponibile un flacone di disinfettante per le mani.

Uffici (Direzione, Ufficio DSGA, Segreteria)

Negli uffici le postazioni di lavoro sono state posizionate in modo da garantire la distanza di sicurezza fra gli operatori, e fra operatore e utente.

Dove può essere svolta attività di "front office", sono stati installati pannelli di separazione in materiale trasparente (vetro, plexiglass o polipropilene), in modo da limitare il rischio legato ai "droplet".

Il personale deve mantenersi dietro ai pannelli durante tutta la fase del colloquio con l'interlocutore; l'eventuale scambio di documenti deve essere fatto appoggiando gli stessi su piani posti lateralmente, ad opportuna distanza dalla postazione. I pannelli separatori (da ambo i lati), i piani di lavoro e le attrezzature, incluse le penne, devono essere disinfettati frequentemente.

Presso ogni ufficio viene reso disponibile un flacone di disinfettante per le mani.

Corridoi

Nel percorrere i corridoi occorre sempre accostarsi al lato destro, lasciando però lo spazio necessario all'apertura delle porte (circa 1 metro) delle aule e degli altri locali che immettono nel corridoio stesso.

Evitare, ove possibile, di incrociare altre persone: se ci sono degli ostacoli che riducono temporaneamente la larghezza del corridoio, passare uno alla volta.

Dopo aver aperto o chiuso delle porte, è necessario disinfettarsi le mani.

Distributori automatici per bevande o snack

Servizio Prevenzione e Protezione	Misure di prevenzione e protezione per rischio COVID-19 Coronavirus	REV. 02 13/09/2021
-----------------------------------	---	-----------------------

È vietato ogni assembramento davanti ai distributori automatici per bevande o snack: occorre prelevare e consumare da soli la bevanda/snack, nei pressi del distributore o in aula, gettando immediatamente la confezione nel contenitore predisposto. In alternativa la bevanda o lo snack possono essere portati presso il proprio ufficio/aula.

I distributori non possono essere utilizzati durante la ricreazione.

Viene garantita la disinfezione frequente delle tastiere dei distributori di bevande e snack.

Scale

Nel percorrere le scale occorre sempre accostarsi al lato destro ed evitare, ove possibile, di incrociare altre persone: se ci sono persone in transito, attendere sul pianerottolo prima di imboccare le scale.

Dopo aver percorso le scale, se si è utilizzato il corrimano, è necessario disinfettarsi le mani.

Ascensori, piattaforme

Gli ascensori e le piattaforme di sollevamento devono essere utilizzati esclusivamente da persone con disabilità sensoriale o motoria (anche temporanea) e dai loro eventuali accompagnatori; all'interno della cabina le persone devono rimanere più distanziate possibile e indossare le mascherine chirurgiche.

Dopo aver utilizzato l'ascensore o la piattaforma (quindi toccato la pulsantiera, i sostegni o le pareti interne) è necessario disinfettarsi le mani.

Aree esterne

Nelle aree esterne di pertinenza della scuola vige sempre l'obbligo di indossare la mascherina e di rispettare la distanza di sicurezza:

- nelle fasi di ingresso ed uscita dall'edificio scolastico
- quando si svolgono attività di gruppo
- in ogni occasione in cui ci sia il rischio di assembramenti

Al rientro nell'edificio, se si sono toccati degli oggetti (quali le maniglie delle porte di ingresso), è necessario disinfettarsi le mani.

Punti di raccolta in caso di emergenza

In caso di evacuazione, a seguito di un'emergenza reale o di una esercitazione, nei punti di raccolta è necessario mantenere sempre la distanza di sicurezza e indossare la mascherina.

Riunioni ed assemblee

1. Le riunioni in presenza degli Organi collegiali e dei diversi gruppi di lavoro dei docenti, convocate dal Dirigente scolastico, nonché le riunioni di lavoro e sindacali autoconvocate del personale della scuola

Servizio Prevenzione e Protezione	Misure di prevenzione e protezione per rischio COVID-19 Coronavirus	REV. 02 13/09/2021
-----------------------------------	---	-----------------------

devono svolgersi all'interno di ambienti scolastici idonei ad ospitare in sicurezza tutti i partecipanti, nel rispetto della capienza di ciascun locale, o negli spazi esterni di pertinenza della scuola, con lo scrupoloso rispetto delle misure di distanziamento fisico indicate nel presente Regolamento.

2. È comunque consentito lo svolgimento di tali riunioni in videoconferenza.

10. Precauzioni igieniche personali

1. A tutte le persone presenti a scuola è fatto obbligo di adottare tutte le precauzioni igieniche, in particolare il lavaggio frequente con acqua e sapone e l'igienizzazione con gel specifico delle mani, in particolare dopo il contatto con oggetti di uso comune.

2. La scuola mette a disposizione idonei mezzi detergenti per le mani. Nei servizi igienici sono posizionati distributori di sapone e le istruzioni per il corretto lavaggio delle mani, inoltre, negli uffici di segreteria, nei principali locali ad uso comune e in prossimità degli ingressi e delle uscite sono presenti distributori di gel igienizzante.

3. A nessuno è consentito lo scambio di materiale didattico (libri, quaderni, penne, matite, attrezzature da disegno), né lo scambio di effetti personali (denaro, dispositivi elettronici, accessori di abbigliamento, cibi, bevande, ecc.) durante tutta la permanenza a scuola.

Pertanto è necessario che le studentesse, gli studenti ed il personale valutino attentamente quali materiali didattici, dispositivi elettronici e altri effetti personali portare giornalmente a scuola.

11. Dispositivi di Protezione Individuali e mascherine

11.1 Tipologie di DPI

Le tipologie di DPI che possono avere efficacia contro la trasmissione del virus sono i seguenti:

Mascherina chirurgica: la mascherina chirurgica per i lavoratori, è da ritenere un DPI solo nelle ipotesi di cui all'art.16 del DL 17/3/20 n.18, è una maschera facciale liscia o pieghettata (alcune hanno la forma di una coppetta), monouso, che viene posizionata su naso e bocca e fissata alla testa da lacci o elastici; (aerosol e goccioline). In relazione all'efficienza di filtrazione batterica e resistenza respiratoria sono classificate in 4 tipi: I, IR, II e IIR. Quelle di tipo II (tre strati) e IIR (quattro strati) offrono una maggiore efficienza di filtrazione batterica la IIR è resistente anche agli spruzzi.

La mascherina medico-chirurgica può costituire un'utile barriera di protezione nella diffusione di agenti patogeni trasmissibili per via aerea. Così come indicato nel Rapporto ISS COVID-19 n.2/2020 rev. 28 marzo 2020, alla luce delle conoscenze scientifiche attualmente disponibili e delle principali modalità di trasmissione di questa malattia (contatto e droplets), le mascherine chirurgiche sono in grado anche di proteggere l'operatore che le indossa da schizzi e spruzzi e rappresentano una protezione sufficiente nella maggior parte dei casi.

Maschere facciali filtranti: la classificazione di tipo 1 (FFP1), 2 (FFP2) e 3 (FFP3) definisce il livello di protezione dell'operatore ad aerosol e goccioline con un grado di efficienza filtrante rispettivamente dell'80%, 94% e 98%. I facciali filtranti sono ulteriormente classificati come: - "utilizzabili solo per un singolo turno di lavoro" e indicati con NR, - "riutilizzabili" (per più di un turno di lavoro) e indicati con R. I facciali

Servizio Prevenzione e Protezione	Misure di prevenzione e protezione per rischio COVID-19 Coronavirus	REV. 02 13/09/2021
-----------------------------------	--	-----------------------

filtranti di tipo P2 si possono ritenere corrispondenti ai respiratori classificati come N95 e quelli di tipo P3 a quelli classificati N99 dalla normativa statunitense. Ciò senza tuttavia mai dimenticare che, a prescindere dal fattore di protezione operativo e dalla residua efficienza filtrante, in questo caso la frequenza di sostituzione del DPI è subordinata anche ad ipotesi di contaminazione dello stesso.

I facciali filtranti FFP2 e FFPP3 sono ritenuti idonei anche per la protezione da agenti biologici dei gruppi 2 e 3 e possono essere utilizzati per la protezione da alcuni agenti biologici del gruppo 4 (di cui all'allegato XLVI del D.lvo 81/2008). Possono essere con o senza valvola: essa non ha alcun effetto sulla capacità filtrante del dispositivo, ma assicura un comfort maggiore quando è indossata per molto tempo. In particolare, la valvola di espirazione permette all'aria calda di fuoriuscire dal dispositivo, riducendo l'umidità che si forma al suo interno, evitando così la formazione di condensa. Questo previene inoltre l'appannamento degli occhiali e facilita la respirazione. Quindi i facciali filtranti FFP2 e FFPP3 offrono una protezione a chi li indossa, ma mentre quelli senza valvola limitano la diffusione del virus all'esterno, quelli dotati di valvola permettono la diffusione del virus per via aerea e quindi, in ambito lavorativo, non proteggono gli altri lavoratori. Per tale ragione non devono mai essere usate da pazienti COVID-19.

Visiere protettive: proteggono limitatamente dal "droplet" e da schizzi e spruzzi di sangue o altri liquidi biologici, in quanto non aderiscono completamente al viso. Può costituire un limite il contemporaneo utilizzo di occhiali da vista. Se utilizzati più volte devono essere rispettate le modalità operative riportate nella scheda informativa e previste dal produttore, specie per ciò che attiene la disinfezione.

Guanti monouso: sono ritenuti idonei per la protezione generale da agenti biologici in applicazione delle precauzioni standard. I guanti classificati come DPI di III categoria (rispondenti alla norma EN 374) proteggono l'utilizzatore da agenti patogeni trasmissibili per contatto. I guanti monouso classificati come DPI di III categoria riportano il pittogramma "resistenza a microrganismi" con indicazione: della classificazione del livello di performance (AQL) che non può essere inferiore ad 1,5 (Level 2). Nella protezione da contatto può essere opportuno utilizzare un secondo paio di guanti da indossare sopra il primo.

11.2 Uso dei DPI

Maschera chirurgica o FFP1

Tutte le persone (lavoratori, studentesse e studenti, visitatori) che intendono accedere ai plessi scolastici devono indossare questo tipo di maschera.

L'utilizzo è tassativo nei seguenti casi:

- a) quando si condivide il medesimo locale con altre persone (anche se si è dalla parte opposta di un locale di grande dimensioni)
- b) quando ci sia il rischio di avvicinarsi ad un'altra persona (distanza inferiore di 1 metro), anche se all'esterno dei locali
- c) durante operazioni di pulizia o sanificazione

Obbligatoria anche per persone presenti nella sede scolastica che manifestino sintomi di raffreddore o influenza (che comunque dovranno porsi in situazione di isolamento e contattare il medico curante).

Servizio Prevenzione e Protezione	Misure di prevenzione e protezione per rischio COVID-19 Coronavirus	REV. 02 13/09/2021
-----------------------------------	---	-----------------------

Maschera facciale filtrante FFP2 (o FFP3) senza valvole: ne è previsto l'uso da parte di lavoratori che debbano avvicinarsi ad una persona da soccorrere o monitorare, ad esempio:

- Addetti al primo soccorso
- Addetti assistenza Covid
- Insegnanti di sostegno nel caso di contatto ravvicinato con l'alunno

Nelle situazioni dove non sussistano particolari rischi legati alla prossimità con altre persone, il personale potrà tuttavia indossare la maschera chirurgica.

Guanti monouso in lattice o nitrile: obbligatori per operazioni di pulizia e sanificazione, manipolazione di contenitori e sacchi per rifiuti e in genere per ogni contatto con superfici che possano essere state contaminate da agenti chimici o biologici; da utilizzare anche quando non si può evitare il contatto ravvicinato con altre persone (es. interventi degli Addetti al primo soccorso e degli Addetti assistenza Covid).

Visiere protettive trasparenti - devono essere utilizzate:

- dal personale della Scuola dell'Infanzia
- dal personale di "front office" (in mancanza di divisori o schermi trasparenti);

12. Pulizia e sanificazione

1. Le collaboratrici e i collaboratori scolastici assicurano la pulizia giornaliera e la sanificazione periodica dei locali, degli ambienti, delle postazioni di lavoro e delle aree comuni secondo un Piano Pulizia e Disinfezione predefinito. Per quanto riguarda i criteri ed i prodotti igienizzanti da utilizzare per le operazioni di pulizia e sanificazione, si fa riferimento al Rapporto ISS COVID-19 n. 12/2021, nonché dal Rapporto ISS COVID-19, n. 19/2020.

2. Per gli ambienti scolastici dove hanno soggiornato casi confermati di COVID-19 si procede alla pulizia e alla sanificazione con acqua e detersivi comuni prima di essere nuovamente utilizzati. Per la decontaminazione, si raccomanda l'uso di sodio ipoclorito (candeggina) all'1% dopo pulizia. Per le superfici che possono essere danneggiate dall'ipoclorito di sodio, utilizzare etanolo (alcol etilico) al 70% dopo pulizia con un detersivo neutro.

3. Per la pulizia ordinaria delle grandi superfici è sufficiente utilizzare i comuni detersivi igienizzanti. Per le piccole superfici quali maniglie di porte e armadi, manici di attrezzature, arredi etc. e attrezzature quali tastiere, schermi touch e mouse è necessaria la pulizia e la disinfezione con gli appositi detersivi forniti dalla scuola.

4. Le pulizie effettuate al termine delle lezioni vanno annotate in apposito registro giornaliero.

5. Le tastiere dei distributori automatici sono disinfettate prima dell'inizio e alla fine delle lezioni dalle collaboratrici e dai collaboratori scolastici. I telefoni e i citofoni ad uso comune sono disinfettati dallo stesso personale scolastico alla fine di ogni chiamata con i detersivi spray disponibili accanto alle postazioni. Le

Servizio Prevenzione e Protezione	Misure di prevenzione e protezione per rischio COVID-19 Coronavirus	REV. 02 13/09/2021
-----------------------------------	--	-----------------------

tastiere e i mouse dei computer ad uso didattico e di quelli a disposizione degli insegnanti sono disinfettati alla fine di ogni lezione.

6. Durante le operazioni di pulizia con prodotti chimici, assicurare la ventilazione degli ambienti. Vanno pulite con particolare attenzione tutte le superfici toccate di frequente, quali superfici di muri, porte e finestre, superfici dei servizi igienici e sanitari.

7. Tutte le operazioni di pulizia devono essere condotte da personale che indossi mascherine chirurgiche e guanti monouso. Dopo l'uso, i dispositivi di protezione individuale (DPI) monouso sono da considerarsi materiale potenzialmente infetto, quindi devono essere collocati in contenitori per rifiuti dotati di chiusura; ai fini dello smaltimento, sono assimilabili a rifiuti urbani indifferenziati.

Servizio Prevenzione e Protezione	Misure di prevenzione e protezione per rischio COVID-19 Coronavirus	REV. 02 13/09/2021
-----------------------------------	---	-----------------------

13. Aspetti sanitari

13.1 Gestione delle persone sintomatiche all'interno dell'Istituto

Vengono qui presentati gli scenari più frequenti per l'eventuale comparsa di casi e focolai da COVID-19. Nel caso di alunni/operatori positivi, la Scuola segue le indicazioni di ASL1 - Umbria per il tracciamento dei contatti stretti.

1) Nel caso in cui un alunno presenti un aumento della temperatura corporea al di sopra di 37,5°C o un sintomo compatibile con COVID-19, in ambito scolastico

- L'operatore scolastico che viene a conoscenza di un alunno sintomatico deve avvisare il referente di plesso per COVID-19.
- Il referente di plesso per COVID-19 o altro componente del personale scolastico deve tempestivamente avvisare i genitori della necessità dell'allontanamento dell'alunno/a e segnalare l'allontanamento ad ASL1 – Umbria.
- Ospitare l'alunno in una stanza dedicata o in un'area di isolamento.
- Procedere all'eventuale rilevazione della temperatura corporea, da parte del personale scolastico individuato, mediante l'uso di termometri che non prevedono il contatto.
- I genitori devono contattare tempestivamente il Pediatra o il Medico curante e attenersi alle sue indicazioni (compresa quella per l'esecuzione dell'eventuale tampone).
- Pulire e disinfettare le superfici della stanza o area di isolamento dopo che l'alunno sintomatico è tornato a casa.

2) Nel caso in cui un alunno presenti un aumento della temperatura corporea al di sopra di 37,5°C o un sintomo compatibile con COVID-19, presso il proprio domicilio

- L'alunno deve restare a casa.
- I genitori devono contattare il Pediatra o il Medico curante ed attenersi alle sue indicazioni.
- I genitori dello studente devono comunicare l'assenza scolastica per motivi di salute.

3) Nel caso in cui un operatore scolastico presenti un aumento della temperatura corporea al di sopra di 37,5°C o un sintomo compatibile con COVID-19, in ambito scolastico

- L'operatore viene invitato ad allontanarsi dalla struttura e a rientrare al proprio domicilio.
- Deve contattare il proprio Medico curante per la valutazione clinica necessaria.

4) Nel caso in cui un operatore scolastico presenti un aumento della temperatura corporea al di sopra di 37,5°C o un sintomo compatibile con COVID-19, al proprio domicilio

- L'operatore deve restare a casa.
- Deve informare il Medico curante ed attenersi alle sue indicazioni.
- Deve comunicare l'assenza dal lavoro per motivi di salute.

Presso ogni plesso scolastico è individuato ed opportunamente attrezzato un "Locale assistenza COVID-19"; questo potrà ospitare un numero massimo di persone sintomatiche, calcolato in funzione della superficie e

Servizio Prevenzione e Protezione	Misure di prevenzione e protezione per rischio COVID-19 Coronavirus	REV. 02 13/09/2021
-----------------------------------	---	-----------------------

del volume, tenendo conto dell'esigenza di mantenere almeno 2 metri di distanza fra ogni persona presente.

Dovrà essere dotato di mascherina chirurgica chiunque entri in contatto con il caso sospetto, compresi i genitori o i tutori legali che si recano in Istituto per condurlo presso la propria abitazione.

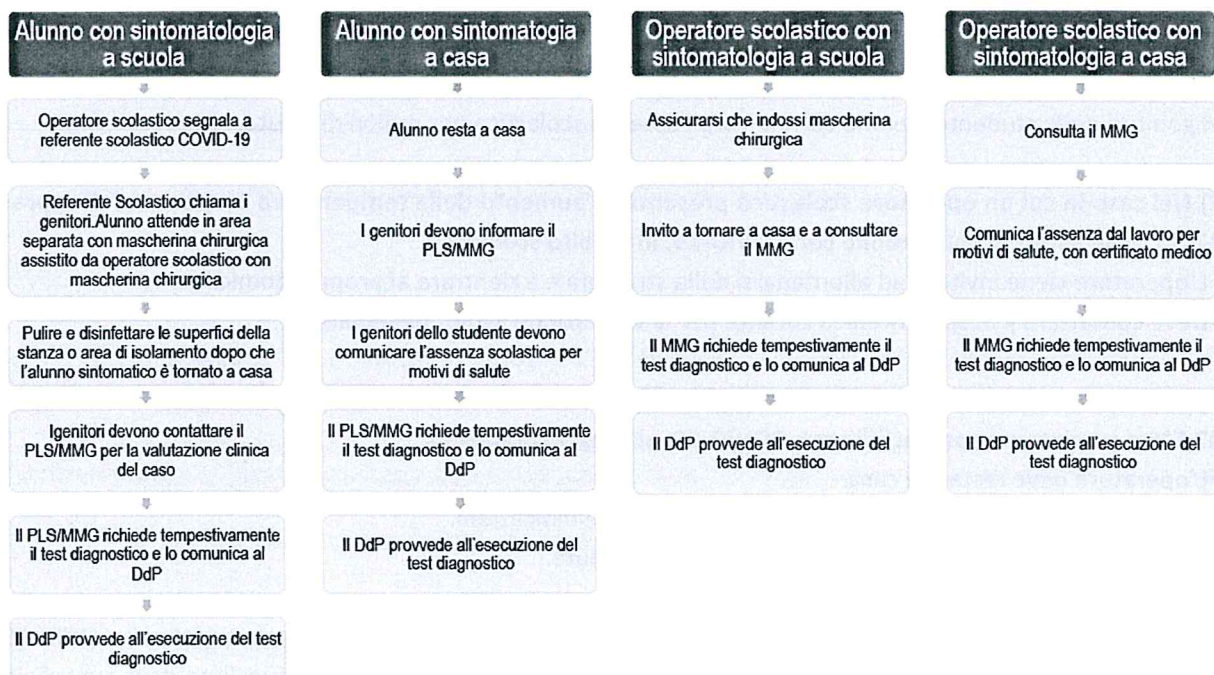
I Collaboratori scolastici puliranno e disinfetteranno le superfici della stanza o area di isolamento dopo che l'alunno sintomatico è tornato a casa.

Per i casi confermati, le azioni successive saranno definite dal Dipartimento di prevenzione territoriale competente, sia per le misure di quarantena da adottare, sia per la riammissione a scuola.

La presenza di un caso confermato determinerà anche l'attivazione da parte della scuola di un monitoraggio basato sul tracciamento dei contatti stretti, in raccordo con il Dipartimento di prevenzione locale, al fine di identificare precocemente la comparsa di possibili altri casi. In tale situazione, l'autorità sanitaria competente potrà valutare tutte le misure ritenute idonee.

Nel caso in cui le misure di prevenzione e di contenimento della diffusione del virus e della malattia prevedano, con apposita determina del Dirigente scolastico, l'allontanamento dalle lezioni in presenza di una o più classi, dal giorno successivo prenderanno il via, per le classi individuate e per tutta la durata degli effetti del provvedimento, le attività didattiche a distanza in modalità sincrona e asincrona sulla base di un orario settimanale appositamente predisposto dal Dirigente scolastico.

Nel caso di un numero elevato di assenze in una classe o di insegnanti: il referente scolastico per il COVID-19 informerà il Dirigente scolastico o il suo sostituto che a loro volta contatteranno il Dipartimento di Prevenzione.



Servizio Prevenzione e Protezione	Misure di prevenzione e protezione per rischio COVID-19 Coronavirus	REV. 02 13/09/2021
-----------------------------------	--	-----------------------

Casistiche e strategie di intervento

13.2 Sorveglianza sanitaria

La sorveglianza sanitaria del personale soggetto proseguirà rispettando le misure igieniche contenute nelle indicazioni del Ministero della Salute (cd. decalogo), in accordo con il Medico Competente.

Questi può disporre, per un periodo di tempo congruo rispetto all'emergenza in atto e tenendo conto del rischio derivante dall'attuale livello di circolazione virale, modifiche temporanee del programma di controllo sanitario nel senso di un allungamento della periodicità, dandone evidenza attraverso apposite comunicazioni indirizzate al Dirigente Scolastico e con annotazioni nelle cartelle sanitarie dei lavoratori interessati.

In tale ambito, resta inteso che debbono essere svolte le attività necessarie ad esprimere il giudizio di idoneità alla mansione nel caso di visita medica pre-assuntiva, preventiva, a richiesta del lavoratore, per cambio mansione, per rientro dopo assenza per motivi di salute superiore a 60 giorni continuativi, per rientro al lavoro dopo una pregressa COVID-19.

L'attività di sorveglianza sanitaria sarà svolta garantendo al Medico Competente i dispositivi di protezione necessari (mascherina chirurgica e guanti) e gli stessi dispositivi saranno messi a disposizione anche alle figure sanitarie eventualmente a supporto del medico.

Il lavoratore, al momento della visita, dovrà essere dotato di mascherina chirurgica.

Le visite saranno scaglionate per evitare assembramenti in fase di attesa e per consentire la pulizia degli ambienti e una congrua areazione nonché sanificazione delle attrezzature e degli strumenti utilizzati da parte della Scuola, se effettuate presso la sede scolastica. Analoghe procedure di sanificazione e fornitura dei DPI dovranno essere sempre garantite anche presso l'ambulatorio medico.

Qualora il lavoratore informi il MC, in occasione della visita medica, della comparsa di sintomi suggestivi per ipotesi di COVID-19, il MC ne informerà immediatamente il MMG e il Servizio di Igiene e Sanità Pubblica (Servizio ISP) dell'Azienda Sanitaria Locale. Il lavoratore verrà invitato a rientrare al proprio domicilio e temporaneamente sospeso dal lavoro, fino a conclusione degli accertamenti da parte del Servizio ISP attivato.

Si evidenzia l'importanza che il Medico Competente contribuisca a promuovere l'adesione alla campagna di vaccinazione anti-COVID19, per tutti i lavoratori indipendentemente dallo stato vaccinale degli stessi, anche in occasione della sorveglianza sanitaria o in momenti formativi rivolti al personale.

13.3 Gestione dei lavoratori "fragili"

I lavoratori che presentino uno stato di fragilità particolare in relazione al contagio COVID-19, dovranno rivolgersi al proprio medico di medicina generale (MMG), in modo da ottenere la certificazione medica del loro stato di salute. La documentazione viene esaminata dal Medico Competente, il quale si rapporta con il Dirigente Scolastico in modo tale che vengano adottate le opportune misure di tutela del lavoratore. Il riconoscimento dello stato di "lavoratore fragile" e l'eventuale attività di "sorveglianza sanitaria eccezionale" introdotta dall'art. 83 del decreto legge 19 maggio 2020 n. 34 e sua conversione in Legge 17

Servizio Prevenzione e Protezione	Misure di prevenzione e protezione per rischio COVID-19 Coronavirus	REV. 02 13/09/2021
-----------------------------------	---	-----------------------

luglio 2020, n. 77, si applicano anche per quei lavoratori normalmente non soggetti a sorveglianza sanitaria periodica, in virtù della mansione svolta.

Nel caso di lavoratori "fragili" non vaccinabili esenti dal green pass, gli stessi dovranno essere esibire, all'ingresso della scuola, il relativo certificato medico.

Nel caso in cui le misure di tutela del lavoratore dovessero comportare il suo cambio di mansione, si procederà in conformità all'art.41 del D. Lgs. 81/2008.

13.3 Medicazioni ed interventi di primo soccorso

In occasione di eventuali medicazioni ed interventi di primo soccorso, gli Addetti al Primo Soccorso dovranno adottare specifiche misure di prevenzione e protezione contro il rischio COVID-19, come di seguito specificato.

Prima dell'intervento indossare i DPI previsti:

- maschera FFP2 senza valvole
- guanti mono-uso in lattice o nitrile
- visiera trasparente protettiva

Durante l'intervento:

- evitare, per quanto possibile, di avvicinare il proprio volto alla bocca della persona soccorsa
- se si entra in contatto diretto con liquidi biologici della persona soccorsa, pulirsi e disinfettarsi immediatamente

Dopo l'intervento:

- togliere i DPI avendo cura di non toccarsi occhi e bocca, e collocarli subito negli appositi contenitori dotato di chiusura;
- pulire bene le mani e il viso, disinfettare le mani;
- chiedere al personale ATA di pulire e disinfettare l'ambiente in cui è stato eseguito l'intervento, con particolare riferimento alle superfici e agli oggetti che possono essere stati contaminati.

13.4 Riammissione in servizio dei lavoratori dopo assenza per malattia Covid-19

La riammissione in servizio dei lavoratori dopo assenza per malattia Covid-19 avviene secondo le indicazioni della Circolare del Ministero della Salute n. 15127 del 12/04/2021.

A) Lavoratori positivi con sintomi gravi e ricovero

Il medico competente, per quei lavoratori che sono stati affetti da COVID-19 per i quali è stato necessario un ricovero ospedaliero, previa presentazione di certificazione di avvenuta negativizzazione secondo le modalità previste dalla normativa vigente, effettua la visita medica prevista dall'art.41, c. 2 lett. e-ter del D.lgs. 81/08 e s.m.i (quella precedente alla ripresa del lavoro a seguito di assenza per motivi di salute di

Servizio Prevenzione e Protezione	Misure di prevenzione e protezione per rischio COVID-19 Coronavirus	REV. 02 13/09/2021
-----------------------------------	---	-----------------------

durata superiore ai sessanta giorni continuativi), al fine di verificare l'idoneità alla mansione - anche per valutare profili specifici di rischiosità - indipendentemente dalla durata dell'assenza per malattia.

B) Lavoratori positivi sintomatici

I lavoratori risultati positivi alla ricerca di SARS-CoV-2 e che presentano sintomi di malattia (diversi da quelli previsti al punto A) possono rientrare in servizio dopo un periodo di isolamento di almeno 10 giorni dalla comparsa dei sintomi (non considerando anosmia e ageusia/disgeusia che possono avere prolungata persistenza nel tempo) accompagnato da un test molecolare con riscontro negativo eseguito dopo almeno 3 giorni senza sintomi (10 giorni, di cui almeno 3 giorni senza sintomi + test).

C) Lavoratori positivi asintomatici

I lavoratori risultati positivi alla ricerca di SARS-CoV-2 ma asintomatici per tutto il periodo possono rientrare al lavoro dopo un periodo di isolamento di almeno 10 giorni dalla comparsa della positività, al termine del quale risulti eseguito un test molecolare con risultato negativo (10 giorni + test).

Pertanto, il lavoratore di cui alle lettere B) e C), ai fini del reintegro, invia, anche in modalità telematica, al datore di lavoro per il tramite del medico competente ove nominato, la certificazione di avvenuta negativizzazione, secondo le modalità previste dalla normativa vigente.

I lavoratori positivi la cui guarigione sia stata certificata da tampone negativo, qualora abbiano contemporaneamente nel proprio nucleo familiare convivente casi ancora positivi non devono essere considerati alla stregua di contatti stretti con obbligo di quarantena ma possono essere riammessi in servizio con la modalità sopra richiamate.

D) Lavoratori positivi a lungo termine

I lavoratori positivi oltre il ventunesimo giorno saranno riammessi al lavoro solo dopo la negativizzazione del tampone molecolare o antigenico effettuato in struttura accreditata o autorizzata dal servizio sanitario; il lavoratore avrà cura di inviare tale referto, anche in modalità telematica, al datore di lavoro, per il tramite del medico competente.

Il periodo eventualmente intercorrente tra il rilascio dell'attestazione di fine isolamento (ai sensi della Circolare del 12 ottobre 2020) e la negativizzazione, nel caso in cui il lavoratore non possa essere adibito a modalità di lavoro agile, dovrà essere coperto da un certificato di prolungamento della malattia rilasciato dal medico curante.

Nella fattispecie prevista dal presente paragrafo non si ravvisa la necessità da parte del medico competente, salvo specifica richiesta del lavoratore, di effettuare la visita medica precedente alla ripresa del lavoro per verificare l'idoneità alla mansione" (art. 41, comma 2, lett. e-ter) del D.lgs. 81/08.

E) Lavoratore contatto stretto asintomatico

Il lavoratore che sia un contatto stretto di un caso positivo, informa il proprio medico curante che rilascia certificazione medica di malattia salvo che il lavoratore stesso non possa essere collocato in regime di lavoro agile (cfr. messaggio Inps n. 3653 del 9 ottobre 2020).

Per la riammissione in servizio, il lavoratore dopo aver effettuato una quarantena di 10 giorni dall'ultimo contatto con il caso positivo, si sottopone all'esecuzione del tampone e il referto di negatività del tampone molecolare o antigenico è trasmesso dal Dipartimento di Sanità Pubblica, o dal laboratorio dove il test è stato effettuato, al lavoratore che ne informa il datore di lavoro per il tramite del medico competente, ove nominato.

Servizio Prevenzione e Protezione	Misure di prevenzione e protezione per rischio COVID-19 Coronavirus	REV. 02 13/09/2021
-----------------------------------	---	-----------------------

Allegati al presente Protocollo

Allegato I – Schema riassuntivo azioni da adottare nei casi di sintomatologie COVID-19

Allegato II – Schede di plesso con “percorsi COVID”

Allegato III - Istruzioni operative per gli assistenti tecnici e amministrativi

Allegato IV – Istruzioni operative per i collaboratori scolastici

Allegato V - Informativa Covid-19 per il personale

Allegato VI - Informativa Covid-19 per le famiglie

Allegato VII - Informativa Covid-19 per esterni

Moduli

- Costituzione Comitato Covid-19
- Nomina Referenti Covid di Plesso
- Registro Accessi Personale
- Autocertificazione per personale
- Registro Accessi Esterni
- Autocertificazione per esterni
- Registro casi Covid-19